

**Муниципальное бюджетное дошкольное образовательное учреждение детский сад комбинированного вида № 255  
городского округа Самара**

**443067,г.Самара, ул.Гагарина,131, (846)262-05-41**

**Е-mail: [mdou255@mail.ru](mailto:mdou255@mail.ru)**

### **Приказ №**

От 05.06 .2014 г.

« Итоги проведения мониторинга усвоения программного материала на конец учебного года»

Мониторинг результативности проведен в соответствии с реализацией основной общеобразовательной программы дошкольного образования и в соответствии с задачами годового плана по специально разработанным диагностическим картам.

Мониторинг педагогической диагностики по уровням овладения необходимыми навыками и умениями по образовательным областям показал:

### **Сводная таблица по уровню овладения необходимыми навыками и умениями по образовательным областям. Сентябрь 2012 через дробь- май 2013**

	<b>Физическая культура</b>	<b>Здоровье</b>	<b>Познавание</b>	<b>Социализация</b>	<b>Безопасность</b>	<b>Труд</b>	<b>Чтение</b>	<b>Художественное творчество</b>	<b>Коммуникация</b>	<b>Музыка</b>
<b>2 младшая</b>	<b>3,2/3,4</b>	<b>3,3/3,6</b>	<b>1,7/2,9</b>	<b>2,4/3,2</b>	<b>2,1/2,9</b>	<b>2,2/3,0</b>	<b>2,2/3,2</b>	<b>2,3/3,4</b>	<b>2,7/3,5</b>	<b>1,4/3,3</b>

<b>Средняя</b>	<b>2,0/ 2,9</b>	<b>2,0/3, 5</b>	<b>2,4/2,9</b>	<b>2,2/2,9</b>	<b>2,0/3,0</b>	<b>2,1/3, 4</b>	<b>2,3/3, 3</b>	<b>1,6/2,7</b>	<b>1,8/2, 8</b>	<b>2,8/</b>
<b>Старшая</b>	<b>2,7/3,5</b>	<b>3,1/3, 9</b>	<b>3,1/4,1</b>	<b>3,2/3,7</b>	<b>3,1/4,0</b>	<b>3,1/4, 0</b>	<b>3,1/3, 9</b>	<b>2,9/3,8</b>	<b>3,2/4, 0</b>	<b>3,5</b>
<b>Подгот.</b>	<b>3,9/4,5</b>	<b>4,2/4, 6</b>	<b>3,8/4,8</b>	<b>3,8/4,7</b>	<b>3,8/4,6</b>	<b>3,9/4, 6</b>	<b>3,8/4, 6</b>	<b>3,6/4,5</b>	<b>3,7/4, 6</b>	<b>3,5</b>
<b>ОНР-1</b>	<b>3,1/3,9</b>	<b>3,4/4, 4</b>	<b>3,2/4,0</b>	<b>2,8/3,9</b>	<b>3,2/4,0</b>	<b>3,0/4, 0</b>	<b>3,1/3, 9</b>	<b>2,7/3,7</b>	<b>2,8/3, 6</b>	<b>2,3</b>
<b>ОНР-2</b>	<b>3,3/3,9</b>	<b>4,0/4, 5</b>	<b>3,5/4,3</b>	<b>3,5/4,1</b>	<b>4,2/4,6</b>	<b>4,1/4, 5</b>	<b>3,9/4, 2</b>	<b>3,3/3,9</b>	<b>3,6/4, 3</b>	<b>3,5</b>
<b>ОНР-3</b>	<b>3,6/3,9</b>	<b>4,5/4, 8</b>	<b>3,6/4,4</b>	<b>4,1/4,4</b>	<b>4,2/4,7</b>	<b>4,0/4, 6</b>	<b>3,9/4, 7</b>	<b>3,7/4,3</b>	<b>3,6/4, 5</b>	<b>3,4</b>
<b>ЗПР</b>	<b>2,6/3,5</b>	<b>3,0/4, 2</b>	<b>1,8/3,0</b>	<b>2,5/3,2</b>	<b>2,8/3,7</b>	<b>2,7/4, 1</b>	<b>2,1/3, 0</b>	<b>2,6/3,4</b>	<b>2,3/3, 0</b>	<b>2,2</b>
<b>Итог</b>	<b>3,0/3,9</b>	<b>3,4/4, 1</b>	<b>2,9/3,8</b>	<b>3,0/3,8</b>	<b>3,1/4,0</b>	<b>3,1/4, 0</b>	<b>3,0/3, 9</b>	<b>2,7/3,7</b>	<b>3,0/3, 8</b>	<b>2,8</b>

Выпускники детского сада ( 25 чел) имеют ровные показатели в среднем 4.6 балла по всем образовательным областям, т.е. педагоги получили качественный результат по овладению необходимыми навыками и умениями по образовательным областям.

Из сводной таблицы заметно, что наибольшие проблемы по овладению навыками и умениями наблюдаются в группе для детей с задержкой психического развития.

По всем группам остается проблемной область художественного творчества и коммуникация, т.е. надо направить усилия педагогов на развитие речевого общения, мелкую моторику и творческое воображение.

Дети недостаточно умеют использовать средства языка в процессе речевой деятельности. Недостаточно богат словарный запас, не способны к творческим проявлениям речевой деятельности. Лучше справляются с подготовкой к обучению грамоте.

Недостатки в области художественного творчества касаются технических навыков в рисовании. Показатели по лепке соответствуют возрасту, неплохо развиты у детей творческие способности.

Мониторинг педагогической диагностики по уровням развития интегративных качеств показал:

### Сводная таблица по уровням развития интегративных качеств. Сентябрь 2013 через дробь- май 2014

	Физически развитый	Любознательный Активный	Эмоционально-отзывчивый	Овладевший средствам и общения	Способный управлять поведением..	Способный решать интеллект. задачи	Имеющий первичные представления...	Овладевший предпосылками учебной деятельности	Овладевший умениями и навыками
<b>2 младшая</b>	<b>2,8/3,5</b>	<b>2,2/3,4</b>	<b>2,5/3,5</b>	<b>2,2/3,1</b>	<b>3,1/3,5</b>	<b>3,2/3,5</b>	<b>3,3/3,4</b>	<b>3,1/3,6</b>	<b>3,1/3,4</b>
<b>Средняя</b>	<b>1,9/2,9</b>	<b>3,2/3,3</b>	<b>2,0/2,9</b>	<b>1,8/ 2,9</b>	<b>2,2/2.</b>	<b>1,9/2,</b>	<b>2,6/3,</b>	<b>2,3/3,</b>	<b>2,3/3,</b>

					9	9	6	0	4
<b>Старшая</b>	<b>3,5/4,3</b>	<b>3,2/4,2</b>	<b>3,2/4,2</b>	<b>3,1/4,1</b>	<b>3,2/4,1</b>	<b>3,1/4,1</b>	<b>3,1/4,1</b>	<b>3,4/4,3</b>	<b>3,3/4,2</b>
<b>Подготовительная</b>	<b>4,0/4,9</b>	<b>4,0/4,8</b>	<b>3,8/4,5</b>	<b>3,8/4,7</b>	<b>3,9/4,6</b>	<b>3,8/4,7</b>	<b>3,7/4,7</b>	<b>3,9/4,9</b>	<b>3,9/4,8</b>
<b>ОНР -1</b>	<b>3,5/4,3</b>	<b>3,5/4,0</b>	<b>3,2/3,8</b>	<b>3,4/3,8</b>	<b>3,2/3,9</b>	<b>3,2/3,7</b>	<b>3,3/4,0</b>	<b>3,6/4,0</b>	<b>3,6/4,3</b>
<b>ОНР-2</b>	<b>3,9/4,5</b>	<b>3,6/4,4</b>	<b>3,3/4,1</b>	<b>3,3/4,1</b>	<b>3,7/4,5</b>	<b>3,5/4,1</b>	<b>3,7/4,3</b>	<b>3,6/4,3</b>	<b>3,7/4,5</b>
<b>ОНР-3</b>	<b>4,5/4,8</b>	<b>3,9/4,7</b>	<b>4,0/4,7</b>	<b>3,9/4,5</b>	<b>4,2/4,5</b>	<b>3,6/4,1</b>	<b>3,2/4,6</b>	<b>3,9/4,1</b>	<b>3,9/4,5</b>
<b>ЗПР</b>	<b>3,3/4,1</b>	<b>2,6/3,8</b>	<b>3,6/4,0</b>	<b>3,1/4,0</b>	<b>3,3/4,1</b>	<b>2,5/3,2</b>	<b>2,1/3,1</b>	<b>3,3/4,3</b>	<b>3,4/4,4</b>
<b>ИТОГ</b>	<b>3,4/4,2</b>	<b>3,2/4,0</b>	<b>3,2/4,0</b>	<b>3,0/3,9</b>	<b>3,3/4,0</b>	<b>3,1/3,8</b>	<b>3,1/3,9</b>	<b>3,3/4,0</b>	<b>3,4/4,2</b>

С хорошими показателями выпускаем детей, средний балл равен 4.7., что говорит о систематической, продуманной деятельности педагогов подготовительных к школе групп.

## Итоги мониторинга

На основании годового плана ДООУ старшим воспитателем Беловой А.В., музыкальным руководителем. и воспитателями дошкольных групп проведён мониторинг освоения программного материала воспитанниками по образовательным областям и развитию интегративных качеств за 2013-2014 учебный год.

Итоги **мониторинга освоения программного материала**, что детьми всех возрастных групп материал по всем образовательным областям усвоен на высоком и среднем уровне (результаты представлены в таблицах).

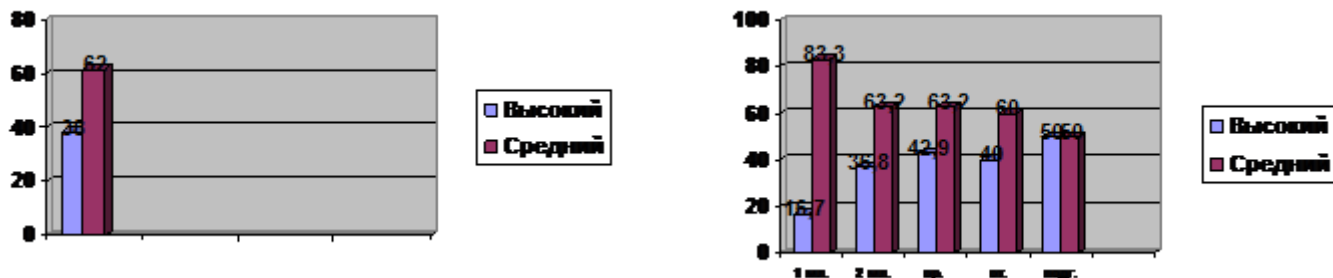
Всего обследовано 108 воспитанника. Из них имеют:

Высокий уровень: 41ч. – 38 %;

Средний уровень: 67ч. – 62 %.

Результаты освоения материала по образовательным областям используемой Программы находится в диапазоне от 11 % до 65 % высокого уровня в зависимости от образовательной области и возрастной группы.

Всего по детскому саду Сравнительный анализ по группам



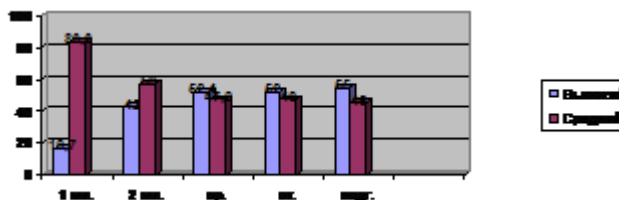
Программный материал по образовательной области «Здоровье» освоен воспитанниками всех возрастных групп на высоком и среднем уровне: по итогам мониторинга дети показали положительный результат освоения программного материала. Наиболее высокие результаты у

детей старшей и подготовительной к школе группы, групп ОНР и ЗПР (52-55 % высокого уровня), наиболее низкие показатели во второй младшей группе и средней группе 83,3 % среднего уровня. Однако, во всех группах необходимо уделять внимание закреплению навыков опрятности, формированию навыков личной гигиены, представлений о здоровом образе жизни.

Итого по образовательной области «Здоровье»:

Высокий уровень: 48ч. – 44,4 %

Средний уровень: 60ч. – 55,6 %

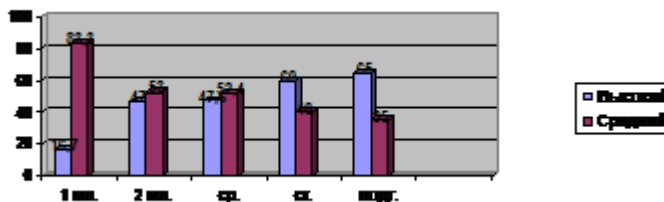


Программный материал по образовательной области «Физическая культура» освоен воспитанниками всех возрастных групп также на высоком и среднем уровне. Наиболее высокие результаты у детей старшей (60 %) и подготовительной к школе группы – 65 % высокого уровня, наиболее низкие в средней группе – 16,7 % высокого уровня. Однако, во всех группах в течение учебного года необходимо уделить внимание закреплению основных видов движений, развитию основных физических качеств.

Итого по образовательной области «Физическая культура»:

Высокий уровень: 54ч. – 50 %

Средний уровень: 54ч. – 50 %

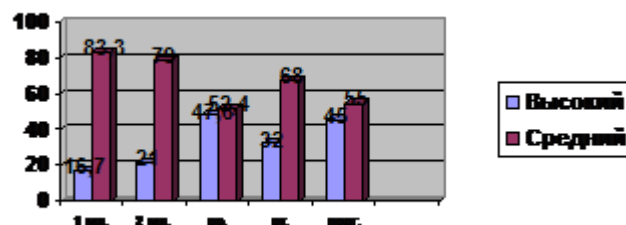


Анализ показателей освоения детьми программного материала образовательной области «Социализация» находится в основном на среднем уровне. Наиболее высокие результаты у детей подготовительной к школе группы, наиболее низкие в младшей и средней. Необходимо уделять внимание обогащению развивающей среды и сюжета игр, закреплению умения вести ролевые диалоги, принимать игровые задачи, общаться со взрослыми и сверстниками.

Итого по образовательной области  
«Социализация»:

Высокий уровень: 36ч. – 33,3 %

Средний уровень: 72ч. – 66,7 %

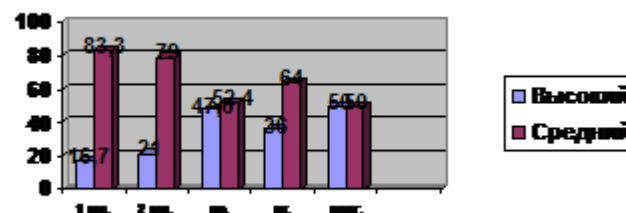


Анализ показателей динамики освоения программного материала **по образовательной области «Труд»** находится на достаточном уровне. Дети всех возрастных групп показали положительный результат освоения программного материала, невысокие результаты во 2 младшей группе. Тем не менее, необходимо уделять внимание закреплению трудовых навыков, интереса к трудовым поручениям и труду взрослых.

Итого по образовательной области «Труд»:

Высокий уровень: 40ч. – 37%

Средний уровень: 68ч. – 63 %

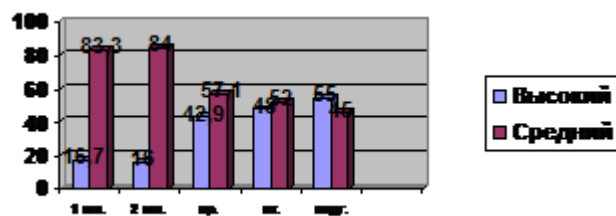


На достаточном уровне освоен дошкольниками программный материал **по образовательной области «Безопасность»**. Высокие результаты показали воспитанники старшей и подготовительной к школе группы (48 и 55 % соответственно), наиболее низкие результаты во второй младшей группе – 84% среднего уровня. Необходимо усилить работу по закреплению правил безопасности детей в детском саду, дома и правил безопасности на дороге.

Итого по образовательной области  
«Безопасность»:

Высокий уровень: 40ч. – 37 %

Средний уровень: 68ч. – 63 %

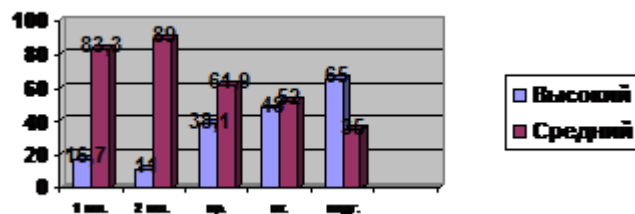


Анализ показателей динамики освоения программного материала **по образовательной области «Познание»** показал, что материал усвоен в основном на среднем уровне. Высокие результаты показали воспитанники подготовительной к школе группы – 65 % высокого уровня, наиболее низкие результаты – во второй младшей группе и средней. Необходимо уделить внимание формированию целостной картины мира, сенсорных эталонов и элементарных математических представлений, развитию конструктивных навыков.

Итого по образовательной области «Познание»:

Высокий уровень: 40ч. – 37 %

Средний уровень: 68ч. – 63 %



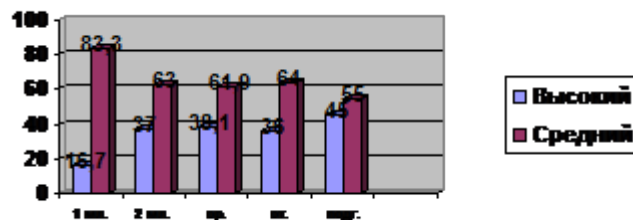
Программный материал **по образовательной области «Коммуникация»** усвоен дошкольниками в основном на среднем уровне. Высокие результаты показали воспитанники подготовительной к школе группы – 45 % высокого уровня, ниже результаты в младшей группе – 83,3 % среднего уровня, невысокие результаты в группе ЗПР и средней.. Необходимо уделять серьезное внимание развитию речи и коммуникативным навыкам детей.



Итого по образовательной области  
«Коммуникация»:

Высокий уровень: 38ч. – 35,2 %

Средний уровень: 70ч. – 64,8 %

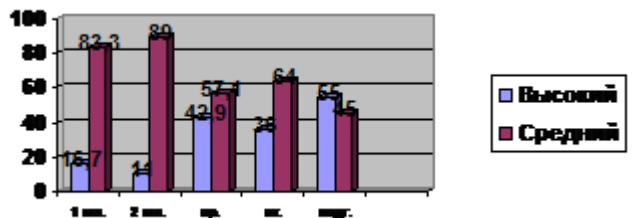


Программный материал **образовательной области «Чтение художественной литературы»** освоен всеми детьми. Высокие результаты у воспитанников подготовительной к школе группы – по 55% высокого уровня, ниже результаты во второй младшей группе – 80 % среднего уровня, средней и ЗПР. Необходимо учить детей внимательно слушать литературные произведения, расширять знания о жанрах литературы, учить выразительно читать стихи.

Итого по образовательной области «Чтение  
художественной литературы»:

Высокий уровень: 37ч. – 34,3 %

Средний уровень: 71ч. – 65,7 %



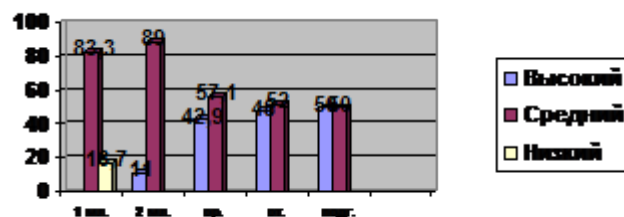
В основном на среднем уровне освоен программный материал **образовательной области «Художественное творчество»**. Высокие результаты показали воспитанники старшей и подготовительной к школе группы (48 и 50 % высокого уровня соответственно). Ниже результаты у детей второй младшей группы – 89 % среднего уровня. В течение учебного года необходимо вести индивидуальную работу с этими детьми по формированию, умений и навыков по изобразительной деятельности в соответствии с возрастом, а у дошкольников детского сада совершенствовать технику рисования, лепки, аппликации, развивать творческие способности воспитанников.

Итого по образовательной области  
«Художественное творчество»:

Высокий уровень: 37ч. – 34,3 %

Средний уровень: 69ч. – 63,9 %

Низкий уровень: 2ч. – 1,8 %



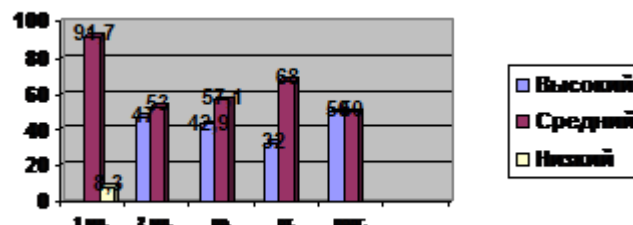
Наиболее высокие результаты по освоению программного материала **по образовательной области «Музыка»** показали воспитанники подготовительной к школе группы – 50 % высокого уровня. Наиболее низкие показатели в младшей группе 8,3 % (1 ребёнок) низкого уровня. Однако, во всех группах необходимо формировать интерес к музыке, закреплять вокальные умения, желание выполнять танцевальные движения.

Итого по образовательной области «Музыка»:

Высокий уровень: 39ч. – 36,1 %

Средний уровень: 68ч. – 63 %

Низкий уровень: 1ч. – 0,9 %



Таким образом, результаты мониторинга освоения программного материала детьми всех возрастных групп на второе полугодие показали в основном средний уровень. Наиболее высокие результаты у детей подготовительной к школе группы – воспитатели Бутрашкина С.А., Попова Е.А., Гладкая Н.Н. и старшей группы – воспитатели Прибыткина Г.Ф., Фролова Т.П.(учитывались все образовательные области). Наиболее низкие результаты в младшей группе - воспитатели Анисимова Л.А., Павловская Е.П., педагоги с большим стажем, но никогда прежде не работали в дошкольных группах, средняя группа педагог без категории и опыта работы.

Анализ качества освоения программного материала воспитанниками по образовательным областям позволяет выстроить следующий рейтинговый порядок: наиболее высокие результаты у воспитанников по таким образовательным областям, как «Физическая культура», «

Безопасность», «Труд» и Здоровье» высокого уровня, несколько ниже результаты по образовательным областям «Чтение», «Коммуникация» «Познание», «Социализация»; наиболее низкие данные по усвоению программного материала образовательных областей «Коммуникация» - 38 %, «Художественное творчество» .

Анализ **мониторинга детского развития** показали, что у дошкольников образовательного учреждения на высоком и среднем уровне развиты интегративные качества (результаты представлены в таблицах).

Результаты мониторинга детского развития за первое полугодие:

Высокий уровень: 43ч. – 39,8 %;

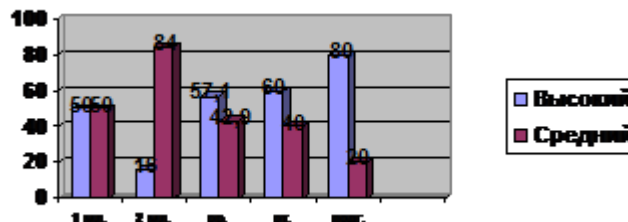
Средний уровень: 65ч. – 60,2 %.

**Интегративное качество «Физически развитый, овладевший основными культурно-гигиеническими навыками».** Анализ показателей динамики формирования интегративного качества позволяет сделать следующие выводы: во всех группах у детей сформированы основные движения и потребность в двигательной активности в соответствии с возрастными особенностями. Наиболее высоко данное интегративное качество развито у детей подготовительной к школе группы (80 % высокого уровня). Однако, во всех группах показатели сформированности представлений о здоровом образе жизни и соблюдение элементарных правил здорового образа жизни находятся на недостаточно высоком уровне. В младших группах проблемными являются культурно-гигиенические навыки и выполнение гигиенических процедур.

Итого по интегративному качеству «Физически развитый, овладевший основными культурно-гигиеническими навыками»:

Высокий уровень: 57ч. – 57,8 %

Средний уровень: 51ч. – 42,2 %



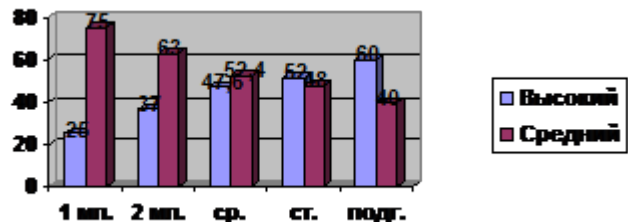
**Интегративное качество «Любознательный, активный».** Анализ показателей динамики формирования интегративного качества позволяет сделать следующие выводы: во всех группах, в основном, познавательные интересы, вопросы, участие в образовательном процессе находятся на среднем уровне. Наиболее высоко развито интегративное качество у детей старшей и подготовительной к школе

группы. Однако, во всех группах необходимо уделять большое внимание проведению познавательной опытно-экспериментальной деятельности.

Итого по интегративному качеству  
«Любознательный, активный»:

Высокий уровень: 48ч. – 44,4 %

Средний уровень: 60ч. – 55,6 %

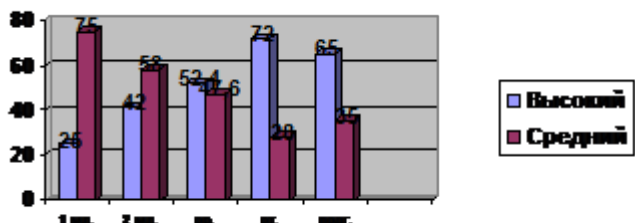


**Интегративное качество «Эмоционально отзывчивый».** Анализ показателей динамики формирования интегративного качества позволяет сделать следующие выводы: во всех группах, в основном, у воспитанников выражено сопереживание персонажам сказок, историй, рассказов, дети эмоционально реагируют на произведения искусства, имеют представления об эмоциональных состояниях. Наиболее высоко данное интегративное качество развито у детей старшей и подготовительной к школе группы. Однако во всех группах необходимо уделить большое внимание формированию эмоциональной отзывчивости в деятельности и общении, отклику на эмоции близких людей и друзей.

Итого по интегративному качеству  
«Эмоционально отзывчивый»:

Высокий уровень: 55ч. – 51 %

Средний уровень: 53ч. – 49 %



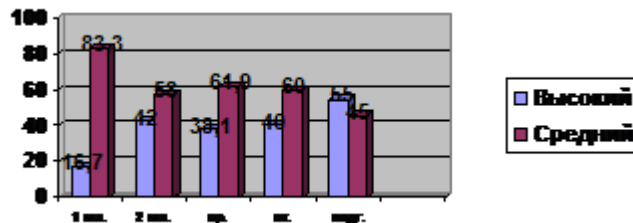
**Интегративное качество «Овладевший средствами общения и способами взаимодействия со взрослыми и сверстниками».** Анализ показателей динамики формирования интегративного качества позволяет сделать следующие выводы: во всех группах, в основном, воспитанники всех групп используют вербальные и невербальные средства общения, владеют конструктивными способами взаимодействия со взрослыми и сверстниками. Высоко развито данное интегративное качество у дошкольников подготовительной к школе группы (55 %

высокого уровня). Однако, нужно уделять внимание формированию культуры общения со взрослыми и разнообразных форм общения со сверстниками.

Итого по интегративному качеству «Овладевший средствами общения и способами взаимодействия со взрослыми и сверстниками»:

Высокий уровень: 43ч. – 40 %

Средний уровень: 65ч. – 60 %

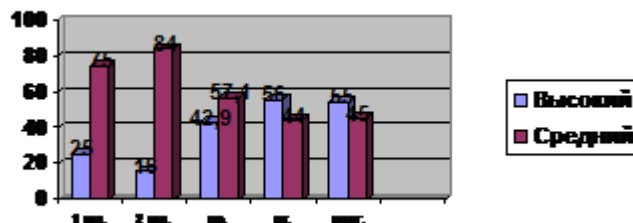


**Интегративное качество «Способный управлять своим поведением и планировать действия».** Анализ показателей динамики формирования интегративного качества позволяет сделать следующие выводы: в основном воспитанники всех возрастных групп соблюдают правила поведения на улице, в общественных местах, способны к волевому усилию, стараются соподчинять мотивы поведения. Однако, необходимо уделять серьёзное внимание соблюдению элементарных общепринятых моральных норм и правил поведения детьми.

Итого по интегративному качеству «Способный управлять своим поведением и планировать действия»:

Высокий уровень: 42ч. – 38,9 %

Средний уровень: 66ч. – 61,1 %

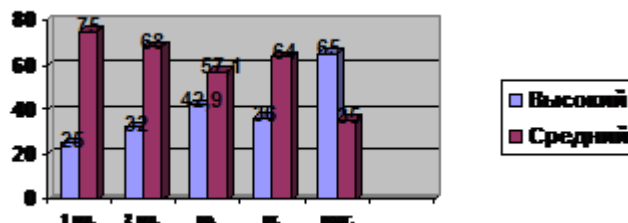


**Интегративное качество «Способный решать интеллектуальные и личностные задачи».** Анализ показателей динамики формирования интегративного качества позволяет сделать следующие выводы: в основном воспитанники всех групп умеют реализовать замысел в рисовании, конструировании и речевом творчестве. Дети умеют анализировать, группировать, синтезировать. Наиболее развито данное интегративное качество у детей подготовительной к школе группы (65 % высокого уровня). Тем не менее, необходимо уделять больше внимания развитию у детей способности преобразовывать способы решения задач (проблем) в зависимости от ситуации.

Итого по интегративному качеству «Способный решать интеллектуальные и личностные задачи»:

Высокий уровень: 43ч. – 40 %

Средний уровень: 65ч. – 60 %

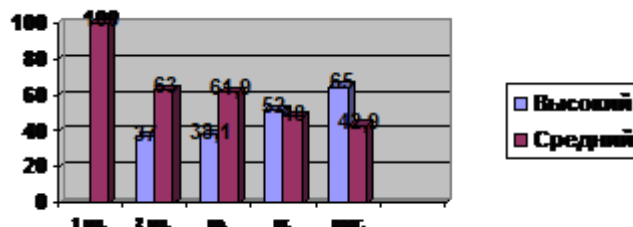


**Интегративное качество «Имеющий представления о себе, семье, обществе, государстве, мире и природе».** Анализ показателей динамики формирования интегративного качества позволяет сделать следующие выводы: в основном воспитанники всех групп имеют представления о семье, природе, культуре в пределах возраста. Наиболее развито данное интегративное качество у детей подготовительной к школе группы (65 % высокого уровня). Однако, в старших группах необходимо продолжить работу по формированию и расширению представлений о республике, государстве и мире, а у детей младшего возраста представлений о себе, природе родного края.

Итого по интегративному качеству «Имеющий представления о себе, семье, обществе, государстве, мире и природе»:

Высокий уровень: 43ч. – 40 %

Средний уровень: 65ч. – 60 %

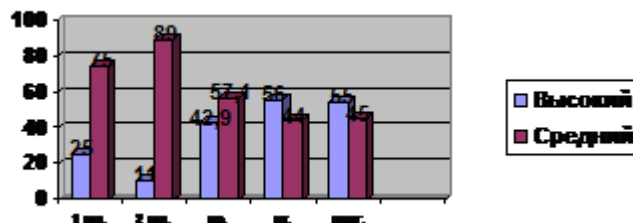


**Интегративное качество «Овладевший предпосылками учебной деятельности».** Анализ показателей динамики формирования интегративного качества позволяет сделать следующие выводы: в основном, воспитанники всех групп умеют работать по правилам, выполняют инструкции по наглядному и словесному образцу. Наиболее развито это интегративное качество у детей старшей и подготовительной к школе группы. Однако, необходимо уделять внимание развитию у детей самоконтроля и самооценки.

Итого по интегративному качеству «Овладевший предпосылками учебной деятельности»:

Высокий уровень: 42ч. – 38,9 %

Средний уровень: 66ч. – 61,1 %

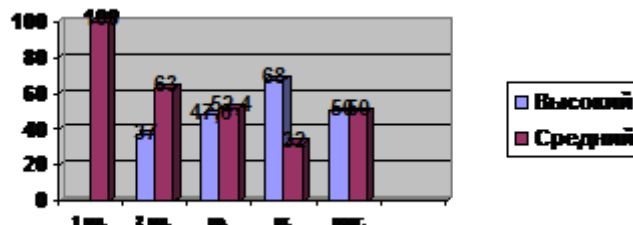


**Интегративное качество «Овладевший умениями и навыками».** Анализ показателей динамики формирования интегративного качества позволяет сделать следующие выводы: в основном, воспитанники всех групп овладели необходимыми умениями и навыками в соответствии с возрастными особенностями. Наиболее высокие результаты развития данного интегративного качества у детей старшей и подготовительной к школе группы. Необходимо и дальше вести работу по развитию умений и навыков воспитанников.

Итого по интегративному качеству «Овладевший умениями и навыками»:

Высокий уровень: 48ч. – 44,4 %

Средний уровень: 60ч. – 55,6 %



Таким образом, интегративные качества развиты у детей дошкольного образовательного учреждения в основном на среднем уровне. Интегративные качества «Физическое развитие» (80 %), «Овладение умениями и навыками» (57,1 %), «Представления о себе, семье, обществе, государстве, мире и природе» (65 %) высоко развиты у детей подготовительной к школе группы. Интегративные качества «Эмоциональность, отзывчивость» (72 %), «Овладение умениями и навыками» (68 %) хорошо развиты у детей старшей группы. Воспитателям второй младшей группы и средней группы необходимо вести целенаправленную работу по формированию у воспитанников интегративных качеств в соответствии с возрастными особенностями.

По результатам анализа данных качества детского развития, можно определить рейтинговый порядок развития интегративных качеств у детей: наиболее развиты у воспитанников такие интегративные качества, как «Физическое развитие» - 57,8 %, «Эмоциональность, отзывчивость» - 51 % высокого уровня. Несколько ниже показатели развития интегративного качества «Овладение средствами общения» - 44,4 %. Наиболее низкие показатели высокого уровня по результатам развития интегративного качества и «Овладение предпосылками учебной деятельности» по 38,9 % высокого уровня.

Таким образом, итоги данного мониторинга помогут педагогам определить дифференцированный подход к каждому ребёнку в подборе форм организации, методов и приёмов воспитания и развития.

Вывод: результаты мониторинга овладения воспитанниками дошкольного образовательного учреждения программным материалом по образовательным областям и развитию интегративных качеств за 2013-2014 учебный год являются удовлетворительными.

### Результаты обследования воспитанников группы ЗПР МДОУ № 255 на начало и конец учебного года.

№	Ф.И.О.	общая моторика	мелкая моторика	слуховое внимание	зрительное воспрят.	представл. о цвете	зрительное внимание	зрит. память	ориентац в простр.	ориент во времени	различ. геометр. форм	конкретизация	исключо-чение	обобщение	сравни-ние	кон-струк-тивная деят.	счёт
1.	Данил Б.	1/1	1/1	1 2	1 2	1 3	2/3	2/3	1/1	1/1	1 3	1/2	1/2	1 3	1/2	1 3	1 3
2.	Анатолий	2/2	1/1	1/2	1/2	1/2	2/2	1/1	1/1	1/1	1 3	1/1	1/1	1/1	1/1	1 3	1/2
3.	Петя И.	2/3	2 4	2/3	2/3	1 2	2/3	2/3	1 2	1 2	1 3	1 2	1 2	1 2	2 2	3 3	2 3
4.	Стас К.	1/1	2/2	1 2	3/3	4/4	2/3	3/3	2/2	3/3	3/4	2/2	1 2	2/3	2/2	3/3	3/3
5.	Алсу М.	2 -	2-	2-	2-	4-	2-	2-	2-	1-	3-	2-	2-	3-	3-	3-	3-
6.	Дима С.	2/2	3/3	2/3	3/3	4/4	3/3	3/3	3/3	2/3	3 4	3/3	2/3	3 4	3/3	3 4	4/4
7.	Павел С.	2/3	2/3	1/3	2/3	3 4	2/3	2/3	2/3	2/3	2/3	2/2	2/3	2/3	2/3	3 4	3/3
8.	НикитаШ.	2/2	2/3	1 2	2/2	2 4	2/3	2/2	1/2	1/2	2 4	2/2	1 2	1 2	1 2	1 3	1 3
9.	Аскар Я.	1 2	1 2	1 2	1 2	1 2	1 2	1 2	1 2	1 2	1 2	1 2	1/1	1 2	1/1	1 3	1 2
10.	Тимур Я.	1 2	1 2	1 2	1 2	1 2	1 2	1 2	1 2	1 2	1 2	1 2	1/1	1 2	1/1	1 3	1 2
11.	Максим Д.	2	2	2	2	3	2	2	2	2	3	2	2	2	1	2	2



- низкий уровень (0-1 балл)
- средний уровень (2-3 балла)
- высокий уровень (4-5 баллов)

. В ходе сравнительного анализа результатов диагностики показало, что в целом, дети с ЗПР справляются с программой и обнаруживают положительную динамику в развитии. Это наглядно отображено в таблице.

По цветовосприятию все дети показали положительную динамику. По сравнению с началом учебного года все дети показывают и называют все основные и оттеночные цвета. Стас, Дима, Никита показали высокий результат. По различению геометрических фигур низкие показатели выявлены у Анатолия, Аскара, Тимура. Они способны находить такую же геометрическую фигуру, но самостоятельно называют не все фигуры. У остальных детей выявлены средние и высокие показатели.

Навыки прямого счёта сформированы у большинства детей (счёт до 10). У Данилы, Стаса, Никиты, Анатолия навык прямого счёта сформирован недостаточно.

По ориентации в пространстве низкий результат практически у всех детей.

Временные представления у детей сформированы не достаточно. У большинства детей недостаточно сформировано использование в речи пространственных предлогов. Чаще всего дети испытывают затруднения при использовании предлогов «над», «между», «около», «слева», «справа»

Общая и мелкая моторика значительно улучшилась по сравнению с началом учебного года. Дети прыгают на двух, на одной ноге. Дети научились обводить по контуру, штриховать, разукрашивать.

Уровень развития высших психических функций детей группы недостаточен. У большинства детей низкий уровень развития произвольного внимания. Дети не удерживают в поле зрения более трех объектов, способны детально рассмотреть только объект, находящийся в центре изображения, игнорируя объекты по краям.

При запоминании картинок основная масса детей способна запомнить 5 единиц, что соответствует возрастной норме. Зрительное восприятие у детей группы развито достаточно: дети узнают контурное, силуэтное, зашумленное изображение знакомых предметов.

Дети легко выполняют задания с пошаговыми инструкциями, затрудняясь в выполнении многоступенчатых.

У детей низкий уровень самооценки. Дети за каждое произведенное действие ждут похвалы, одобрения. Не могут самостоятельно выполнять задания.

Словесно –логическое мышление детей группы развито недостаточно. Дети с трудом выполняют операции классификации по неявным признакам, не справляются с заданиями на аналогии.

Большинство детей не могут объяснить причину своего выбора в игре «4–й лишний».

Усидчивость и работоспособность детей низкая. Дети не могут заниматься в группе более 6 человек. Часто отвлекаются, выкрикивают и перебивают друг друга. Дети не обращают внимания на сказанное товарищем.

Исходя из выше перечисленных особенностей детей данной группы можно сделать вывод о необходимости комплексной всесторонней программы развития детей, а также занятия по развитию высших психических функций и графо-моторных навыков.

#### ОНР-старшая

Данное логопедическое обследование проводилось с целью выявления уровня сформированности основных факторов речи детей группы ОНР № 2 по следующим параметрам:

- Фонематический слух.
- Звукопроизношение.
- Грамматический строй речи.
- Лексический строй речи.
- Связная речь.

В исследовании участвовало 10 детей 5-ти, 6-ти летнего возраста. 1 ребенок находился на санаторном лечении, 3 отсутствовали по болезни, 1 выбыл в другое дошкольное учреждение. Обследование проводилось по материалам речевой карты, предложенной Мазановой Е. В.

Ниже представлены данные, полученные в результате логопедического обследования на конец учебного года.

#### *Фонематический слух*

**Низкий уровень** сформированности данного показателя отмечается у **30% детей** (3 человека).

**Средний уровень** отмечается у **40% детей** (4 человека).

**Высокий уровень** сформированности отмечается у **30% детей** (3 человека).  
**Средний показатель по группе: 54%.**

На конец учебного года у 30% детей (3 человека) фонематический слух соответствует возрастной норме. Для данных детей характерно: сформированность фонематического восприятия (доступно воспроизведение рядов из 4х гласных звуков, слогов и слов с оппозиционными звуками), звукового анализа (доступно определение первого и последнего звука в слове, определение в слове всех звуков по порядку).

У остальных детей - 40 % (4 человека) отмечается значительная динамика в развитии фонематических процессов. Но в то же время для них характерны трудности в воспроизведении слогов, слов со звуками, близкими по акустико-артикуляционным характеристикам (например: ПА – ТА – МА → ПА – ТА – МАТ; КОТ – ГОД – ХОД → ГОД – КОТ – ГОД). У 30 % детей (3 человека) на конец учебного года остается недостаточно развитым навык фонематического анализа (затрудняется в определении позиции звука в слове, выделяют только первый звук). Данные воспитанники затрудняются в определении последовательности звуков в слове (например: КОТ → К, Т).

#### *Звукопроизношение.*

**Низкий уровень** сформированности данного показателя отсутствует (0%).

**Средний уровень** отмечается у **80% детей** (8 человек).

**Высокий уровень** - **20% детей** (2 человека).

**Средний показатель по группе: 89%.**

На конец учебного года для 20% детей группы (2 человек) характерно нормированное произношение всех звуков.

У 60 % детей (6 человек) поставлены, автоматизированы и дифференцированы в речи шипящие звуки.

Сонорные звуки были поставлены и автоматизированы в речи у 30% детей (3 человека), у остальных детей продолжается постановка данной группы звуков.

#### *Грамматический строй речи*

**Низкий уровень** сформированности данного показателя отмечается у **10% детей** (1 человека).

**Средний уровень** отмечается у **90% детей** (9 человек).

**Высокий уровень - 0 % детей (отсутствует).**

**Средний показатель по группе: 67%.**

У 90% детей (9 человек) отмечаются немногочисленные ошибки в образовании уменьшительно-ласкательных форм существительных (куколка → «куклочка»), образовании относительных прилагательных (вишневый → «из вишни»), притяжательных прилагательных (листья → «лисиная»), образовании приставочных глаголов (входит → «заходит»), употреблении существительных в косвенных падежах множественного числа (ушей → «ушов»), использовании предложно-падежных форм существительных, особенно со сложными предлогами (из-за → «из», между → «рядом»).

Для 10% детей отмечаются значительные трудности словообразования и словоизменения в следствии отягощения речевого нарушения вторичной ЗПР.

#### *Лексический строй речи*

**Низкий уровень** сформированности данного показателя отмечается у **10% детей** (1 человек).

**Средний уровень** отмечается у **90% детей** (9 человек).

**Высокий уровень - 0 % детей (отсутствует).**

**Средний показатель по группе: 76%.**

Исследовался номинативный, предикативный, атрибутивный словарь, а также подбор антонимов и синонимов.

На конец учебного года были достигнуты следующие результаты: у 40% детей (4 человека) уровень развития словаря (номинативного, предикативного, атрибутивного, а также подбор антонимов и синонимов) приближен к возрастной норме. Для этих детей доступно: использование обобщающих понятий, названий частей предметов, подбор действий (к объекту, по способу передвижений, по способу подачи голоса, действий, связанных с профессией человека), подбор признаков (обозначающих цвет, форму, порядковые числительные), подбор антонимов (к существительным, глаголам, прилагательным и наречиям), а также подбор синонимов.

У остальных детей группы – 60% детей (6 человек) – уровень развития словаря снижен. Отмечаются неточности использования обобщающих понятий (продукты → «еда», профессии → «люди»), названий некоторых частей предметов (как правило, дети не называют такие части, как «кузов, кабина, доньшко»). Дети затрудняются в подборе действий по

способу передвижений (скачет → «бегает»), подборе действий к объекту (забывают → «бьют»), подборе действий, близких по ситуации (пришивает → «шьёт»), а также в использовании порядковых числительных. Для этих детей особую трудность составляют подбор антонимов к прилагательным и наречиям (в основном используют частицу НЕ: тяжело → «не тяжело») и подбор синонимов.

### *Связная речь*

**Низкий уровень** сформированности данного показателя отмечается у **30% детей** (3 человека).

**Средний уровень** отмечается у **70% детей** (7 человек).

**Высокий уровень** - **0 % детей** (отсутствует).

**Средний показатель по группе: 59%.**

Исследовались пересказ, составления рассказа по сюжетной картинке, по серии сюжетных картинок.

Практически всем детям группы доступны рассказы-описания. Трудности возникают при составлении рассказов по сюжетной картинке и серии сюжетных картинок, пересказе. Основные ошибки: не выделяют проблемы, изображенной на сюжетной картинке, затрудняются в выкладывании последовательности сюжетных картинок, при пересказе пытаются придумать свой рассказ, меняют сюжет. В основном используют простые распространенные предложения.

Таким образом, на конец учебного года выпущены дети:

со значительным улучшением в речи – 8 человек;

с улучшением – 2 человек.

### ОНР-подготовительная

Данное логопедическое обследование проводилось с целью выявления уровня сформированности основных факторов речи детей к концу обучения в подготовительной группе для детей с ОНР по следующим параметрам:

- Фонематический слух.
- Звукопроизношение.
- Грамматический строй речи.

- Лексический строй речи.
- Связная речь.

В исследовании участвовало 10 детей 6-ти и 7-и летнего возраста. Обследование проводилось по материалам речевой карты. Два ребёнка отсутствовало по причине болезни, один выбыл из группы.

Полученные данные итогового обследования устной речи детей представлены в таблице (см. ниже).

*Показатель сформированности навыка на конец учебного года*

Параметры	Фонематический слух	Звукопроизношение	Лексический строй речи	Грамматический строй речи	Связная речь
Уровень сформированности					
<b>Высокий уровень</b>	50%	50%	60%	60%	40%
<b>Средний уровень</b>	50%	50%	40%	40%	60%
<b>Низкий уровень</b>	0%	0%	0%	0%	0%
<b>Средний показатель по группе, в %</b>	<b>87%</b>	<b>90%</b>	<b>91%</b>	<b>80%</b>	<b>77%</b>

Таким образом, по результатам итогового обследования отмечаются следующие особенности развития устной речи у детей:

➤ У 50% детей (5 человек) фонематический слух соответствует возрастной норме. У остальных детей отмечается значительная динамика в развитии фонематических процессов. Но в то же время у них отмечаются трудности в

воспроизведении слогов с оппозиционными звуками (например: КОТ-ГОД-ХОТ→ГОД-ГОД-ХОТ). Для 10% детей (1 ребёнка) остаётся недостаточно развитым навык фонематического анализа (затрудняется в определении позиции звука в слове, выделяет только первый звук). У 20% детей (2 ребёнка) навык фонематического синтеза не сформирован. А также не сформированы навыки звуко-буквенного анализа и синтеза. 50% детей (5 человек) воспроизводят слова сложной слоговой структуры правильно, 20% детей (2 человека) не удерживают полную слоговую структуру многосложных слов, особенно со стечением согласных.

➤ У 50% детей (5 человек) звукопроизношение соответствует возрастной норме. Для 30% детей (3 человека) характерно незначительное искажение одного или нескольких звуков вследствие стёртой дизартрии. У 20% детей (2 человека) отмечается правильное произнесение практически всех звуков (кроме соноров) изолированно, но при увеличении речевой нагрузки наблюдается общая смазанность речи.

➤ У 60% детей (6 человек) уровень лексического строя речи соответствует возрастной норме. У остальных детей отмечается значительная динамика в развитии глагольного словаря и словаря существительных, прилагательных. Стали доступны навыки подбора признаков к существительным, подбора обобщающих понятий, подбора антонимов, подбора глаголов сходных по действию (вышивает → шьёт).

➤ У 60% детей (6 человек) в спонтанной речи аграмматизмы не выявлены. У 40% детей (4 человека) грамматический строй речи недостаточно развит для данного возраста, отмечаются ошибки в употреблении сложных предлогов, падежей, согласовании прилагательного и существительного в косвенных падежах (полосатые пчёл), аграмматизмы при образовании прилагательных от существительных (сливочное варенье, лисин хвост).

➤ У 40% детей (4 человека) отмечается высокий уровень речевого развития. Для данных детей доступно составление рассказа по сюжетной или серии сюжетных картинок, пересказ с соблюдением всех смысловых звеньев, использованием дополнительных средств связи. У остальных детей группы развитие связной речи не соответствует возрасту. В пересказах, рассказах отмечаются пропуски, искажения смысловых звеньев.

Таким образом, по результатам итогового логопедического заключения 60% детей (6 человек) выпущены из ДООУ с хорошей речью, 40% детей (4 человека) со значительным улучшением, что можно объяснить тяжестью вторичных нарушений (ЗПР, стёртой дизартрией, дизартрией, последствием моторной алалии), а так же частым отсутствием данных детей по причине болезни и без причин.

90% детей (9 человек) продолжают своё обучение в массовых школах, 10% (1 человек) остается в группе для детей с ОНР на второй год по причине возраста, не соответствующему школьному.

В мае 2014 был проведен контрольный срез показателей развития детей группы ОНР. В данную группу на момент 1 сентября было зачислено 15 детей. Однако двое детей прекратили свое пребывание в данной группе, на их место был зачислен новые воспитанники. Таким образом, общее число детей составило 15 человек.

Обследование у детей проводилось с целью выявления уровня сформированности основных компонентов языка по следующим параметрам:

1. Понимание речи.
2. Фонематический слух.
3. Словарный запас.
4. Слоговая структура слова.
5. Связная речь.
6. Грамматический строй речи.
7. Звукопроизношение.

При обследовании за основу был взят речевой блок из «Психолого-педагогической диагностики развития детей раннего и дошкольного возраста» под редакцией Е.А. Стребелевой. Представленная методика дополнена в соответствии с речевой картой. Данная диагностика состояла из 7-ми проб для исследования состояния уровня понимания и сформированности устной речи.

Исходя из полученных материалов было выделено 4 уровня сформированности того или иного речевого компонента:

а) достаточный уровень (100-81%);



- б) тревожный уровень (80-61%);
- в) критический (60-41%);
- г) катастрофический (40-менее 40%).

Полученные данные обследования понимания и сформированности устной речи детей учебного года представлены в таблице:

	Понимание	Фонематический слух	Словарный запас	Слоговая структура слова	Связная речь	Грамматический строй речи	Произношение
Достаточный	86%	21%	65%	27%	20%	20%	46,5%
Тревожный	7%	58%	35%	40%	7%	20%	46,5%
Критический	7%	21%	0%	7%	53%	46%	7%
Катастрофический	0%	0%	0%	26%	20%	14%	0%

Уровень понимания обращенной речи у детей в целом на достаточном уровне. Дети достаточно успешно справились с заданиями на исследование понимания конкретных существительных, изменение категории существительных по числам. Некоторые трудности возникли при выполнении конкретных манипулятивных действий с предлогами. В частности, у двоих детей вызвали затруднения предлоги под, за. Также несколько детей имели незначительные неточности при определении множественного-единственного числа. В целом, группу детей можно отнести к достаточному уровню развития (86%).

При выполнении проб на определение уровня развития фонематического слуха частой ошибкой было невозможность выделить заданный звук из потока других звуков. Хотя можно отметить и положительную динамику при выполнении данного задания. Также воспитанники испытывали меньше затруднений при назывании слогов, слов с оппозиционными звуками. Некоторым детям стал доступен фонематический анализ – выделение первого гласного или согласного, подбор слов на заданный звук. Что подтверждает правильный выбор дидактических игр и заданий. В целом группа находится на тревожном уровне (68%).

При исследовании уровня словаря группа показала хороший результат (79, 8%), хотя попала в тревожный уровень. Дети расширили свой словарь по изучаемым темам (Игрушки, фрукты, овощи и т.д.); ввели новые понятия, познакомились с профессиями, транспортом, цветами; уточнили и закрепили представления о сезонных изменениях природы по временам года; закрепили обобщающие понятия; изучили понятия части целого, основные геометрические фигуры и цвета. Однако не вся группа была столь успешна. 35% детей испытывали весьма значительные трудности. В целом по

группе можно также отметить сложности в подборе антонимов, согласовании прилагательных с существительными. Несмотря на пополняющийся словарь общая часть лексики состоит из обиходно-бытовой, дети в речи используют наиболее устоявшиеся конструкции, а пополнение словаря происходит весьма медленно.

Несмотря на критический показатель уровня сформированности слоговой структуры (67%) группы в целом, можно также говорить о положительной динамике. 67% детей в той или иной степени стали доступны воспроизведение двух- и трехсложных слов со стечением согласных. А дети, которые на момент принятия в логопедическую группу могли лишь повторить слова простой слоговой структуры типа мама, тетя, могут воспроизводить более сложные конструкции типа машина, пуговица, слоги со стечением согласным типа мна, хва и т.д. Однако четверо детей (33%) находятся на критически-катастрофическом уровне. Данная медленная динамика объясняется сопутствующими нарушениями, таким как задержка психического развития, недостаточность развития фонематической сферы, а также весьма частые прогулы по болезни. Из этого следует необходимость пополнять индивидуальную карту развития большим объемом задания на формирование слоговой и фонематической стороны речи.

Также отмечена и положительная динамика при формировании произносительной стороны речи. У 46,5 % успешно прошла коррекция звуков раннего онтогенеза, свистящих, переднеязычных (т, д и их мягких вариантов), заднеязычных (к, г, х и их мягких вариантов). В данной группе на следующий год планируется работа по постановке комплекса шипящих звуков и л. У второй же группе проводилась аналогичная работа по коррекции звукопроизношения, но в данной группе детей процесс автоматизации данных звуков растянут на более длительный период в связи с таким сопутствующим заключением как стертая дизартрия. Дети нуждаются в удлинении времени автоматизации звуков, ввода их в повседневную речь, а также необходимо проводить более детальный этап дифференциации закрепляемых звуков с группой смешиваемых.

По определению уровня сформированности грамматического строя группа занимает нижнюю ступень тревожного уровня. (61%) Несмотря на то, что при первичном обследовании дети в большей степени показывали критический и даже катастрофический уровни и на общую тенденцию к улучшению, речь воспитанников остается аграмматичной. Распространены ошибки при употреблении предложно-падежных конструкций, изменении существительных в Р. п. множественного числа. Более успешными являются задания на изменение существительных по числам, образование уменьшительно-ласкательной формы существительного, согласование существительных с прилагательными в роде и числе. Встречаются ошибки в непродуктивных формах, таких как гнездо – гнезды, письмо – письма и т.д.

Уровень связной речи находится все еще на критическом уровне (55%). Но в речи воспитанников можно отметить некоторые улучшения: дети стали распространять простые фразы, дополнять свои ответы, чаще использовать формы

полного предложения. Стал возможен пересказ с опорой на картинно-графический план, картинный план. Дети распространяют описательный рассказ путем дополнения слов-признаков, описывают предмет, не только опираясь на внешние признаки (цвет, размер), но и на внутреннюю составляющую: вкус, функция, способ использования. Детям становится возможным установить первичные временные и причинно-следственные связи.

Дети весьма успешно справляются с выполнением учебной задачи, но использование в обиходной речи данных конструкций остается на низком уровне. Данной проблеме стоит уделить особое внимание в следующем году обучения. Нужно предоставить детям возможность открытой коммуникации, т. е. вовлечение детей в ситуации общения извне, через различные речевые игры.

Данная группа детей рекомендована для дальнейшего прохождения всесторонней коррекции речевого и психического развития.

На момент 1 сентября в состав группы ЗПР были включены 10 детей. Все они имеют первичное заключение – ЗПР, а также их сложный дефект отягощен речевой патологией. В течение учебного полугодия поступило на обучение еще трое детей.

ОНР-средняя

Обследование было проведено в форме экспериментальной беседы по выявлению общей осведомленности, а также включило в себя задания на выявления уровня развития основных компонентов речи: лексический и грамматический строй речи, звукопроизношение, слоговая структура слова, фонематический слух и связная речь.

Данное диагностическое обследование было затруднено, особенно при подсчитывании конечных баллов по мере прохождения заданий, по причине разновозрастной наполняемости. Также часть детей прошла двухгодичный (трое обучение в данной группе проходят третий год) курс коррекции, а трое воспитанников обучались только год в данной группе.

Исходя из выше описанного, считаю нецелесообразным вводить бальную оценку подсчета уровня сформированности речевых компонентов. Поэтому далее предлагаю качественную оценку проведенного обследования. После сбора всех данных, их анализа было выделено четыре уровня:

К 1-му уровню развития относят детей с достаточно высокой коммуникативной потребностью. Их словарь дифференцирован, распространен, речевые высказывания развернуты и правильно выстроены. В речи наблюдаются как простые, так и сложные конструкции предложений с установлением различных видов связи. Дети проявляют познавательный интерес к природному, предметному и социальному миру. Они могут устанавливать причинно-следственные связи, знают времена года, описывают их признаки. При определении понятий используют их родовую

принадлежность, знают нормы поведения и могут о них рассказать. К данной группе приблизились трое воспитанников. (Петя И., Дима С., Паша С.)

Дети, относимые ко 2-му уровню, характеризуются речевой инертностью и невысокой познавательной активностью. Они обладают определенным запасом знаний об окружающем мире, но эти знания отрывочны, бессистемны, касаются в основном привлекательных для ребенка областей или базируются на приобретенном ранее опыте. Например, на вопрос «Где работает мама?» они отвечают: «На работе». Их словарь ограничен обиходно-бытовой лексикой, отмечается недостаточная развернутость речевого высказывания. Речь таких детей аграмматична: неверное употребление предложно-падежных конструкций, ошибки в согласовании частей речи. Эти дети путают времена года и месяцы, но после указания на ошибку сразу исправляют ее. К этому уровню можно пятеро воспитанников.

К 3-му уровню успешности относятся дети, характеризующиеся сниженными коммуникативными потребностями. Их речь носит ситуативный характер. Содержание многих понятий неточно, сужено, словарь предметов и предикативов беден, состоит из предметно-бытовой лексики. Обобщения не сформированы. Фраза аграмматична, дети не исправляют свои ошибки. Речь этих детей насыщена простыми, примитивно построенными конструкциями, связное речевое высказывание мало целенаправленно. Дети плохо управляют своей речью, легко соскальзывают на посторонние темы, часто повторяют одни и те же фразы. Наблюдаются разнообразные нарушения слоговой и фонематической сторон речи, невозможность фонематического анализа и синтеза. В эту группу были включены четверо детей.

Дети, относимые к 4-му уровню, не способны ответить на поставленные вопросы. Выраженная дефицитарность знаний не дает им возможности связно описать даже знакомые предметы или явления. Дети практически ничего не знают об окружающем их мире, за исключением того, с чем сталкиваются ежедневно. Проявлений познавательного интереса почти нет: он ситуативен и кратковременен. Информация, которую предлагает взрослый, по большей части игнорируется или вызывает протест. Речь данной группы грубо нарушена. К данному уровню отнесли одного ребенка. (Лариса И.)

В целом можно выделить ряд улучшений. У детей седьмого года жизни улучшалась связная речь: дети используют простые распространенные предложения, используют союзы и, но, потому что в составе сложных. Дети устанавливают причинно-следственные связи. У детей можно отметить значительные улучшения при составлении описательного рассказа, рассказа по серии картинок. Однако остается весьма затруднительным рассказ по представлению, такие творческие задания как придумай конец сказки, объясни поступки героя вызывают трудности в понимании и выборе речевых конструкций. Остается невозможным такой вид рассказа – как описание пейзажной картины, дети не используют выразительные средства речи. Также затруднен процесс понимания и употребления малых фольклорных форм, таких как пословицы и поговорки. Фраза стала более грамматически выверенной, хотя и встречаются некоторые

ошибки, особенно касается это непродуктивных и редко употребляемых конструкций. Невсегда дети критичны и исправляют ошибки. В рамках звукопроизношения также улучшения: в основном поставлены все группы звуков, исключение составляют несколько детей – идет постановка или закрепление сонорного звука р. Это объясняется наличием сопутствующего заключения – стертая дизартрия.

У детей шестого года жизни также наблюдается положительная динамика в употребление простых распространенных предложений. Однако остаются практически недоступна форма сложного предложения. Дети не всегда способны установить временную и причинно-следственную связь, что объясняется наличием сложного первичного дефекта. Также стала возможно согласование существительных с прилагательными в роде, числе и падеже, согласование с числительными, образование форм множественного числа, изменение существительных по падежам. Однако встречаются трудности в понимании и употреблении предлогов, приставочных глаголов. У детей остались трудности в подборе синонимов, антонимов. Дети практически все хорошо справляются с такими заданиями как составление рассказа или пересказа по картинно-графическому плану. Есть улучшения в слоговой структуре – дети используют двусложные и трехсложные слова, могут употреблять слоги со стечением. По произношению была проведена коррекция по свистящим и шипящим звукам, у детей эти группы звуков находятся на этапе автоматизации.

Семеро воспитанников в данной группе заканчивают свое обучение. По решению ГПМПЦ данной категории детей предложено обучение по адаптированной программе для детей с ЗПР. Части детей-выпускников рекомендовано продолжить коррекционные логопедические занятия. Остальным же детям необходимо продолжить коррекционно-логопедические мероприятия в условиях МБДОУ.

На основании вышеизложенного

### **Приказываю:**

1. Вовлекать родителей в учебно-воспитательный процесс, используя ежедневно отведенное время в учебном плане и режиме дня на взаимодействие с родителями.

Ответственные: воспитатели, специалисты.

Срок: постоянно.

2. Довести до сведения родителей результаты диагностики усвоения программных задач каждым ребенком.

Ответственные: воспитатели, специалисты.

Срок: постоянно.

3. При планировании работы на следующий учебный год учесть результаты мониторинга.

Срок: май 2012

Ответственный старший воспитатель.

4.. Вести целенаправленную работу по повышению качества освоения программного материала по образовательным областям «Социализация», «Коммуникация», «Художественное творчество» и развитию интегративных качеств «Овладение предпосылками учебной деятельности»

Срок исполнения: постоянно, в течение года

5. Осуществлять дифференцированный подход к детям с целью улучшения освоения программы и развития интегративных качеств.

Срок исполнения: систематично, в течение года

6.. Провести аттестацию на соответствие занимаемой должности воспитателя педагогов Анисимовой Л.А., Павловской Е.П., Насыровой А.Е.

Октябрь 2014год

4. Старшему воспитателю оказывать помощь вновь принятым воспитателям.

Срок: постоянно

5. Контроль за исполнением приказа оставляю за собой.

Заведующий \_\_\_\_\_ О.Е.Калинина

---

